

Муниципальное бюджетное дошкольное образовательное учреждение
«Детский сад № 27»
(МБДОУ «Детский сад № 27»)

РАССМОТРЕНО
на Педагогическом совете
МБДОУ «Детский сад № 27»
Протокол № 3 от 30.03.2023

УТВЕРЖДАЮ
Заведующий МБДОУ «Детский сад № 27»
Т.А. Разбегаева
Приказ МБДОУ «Детский сад № 27»
от 17.04.2023 № 104-18



ОТЧЕТ

о результатах самообследования
Муниципального бюджетного дошкольного
образовательного учреждения
«Детский сад № 27»
за 2022 год

Северск 2023г.

Председатель комиссии

Разбегаева Т.А.

Члены комиссии

Автухова Р.В.

Чередова Н.В.

Горбунова С.Г.

Некрасова С.В.

Другова С.Л.

Шалаева Е.С.

Тиунова И.А.

СОДЕРЖАНИЕ

I. ПОКАЗАТЕЛИ ДЕЯТЕЛЬНОСТИ ДОО

- 1.1. Общие сведения об образовательной организации 4

II. АНАЛИТИЧЕСКАЯ ЧАСТЬ

- 2.1. Общая характеристика ДОО 5
- 2.2. Оценка системы управления организацией 7
- 2.3. Особенности организации образовательного процесса 8
- 2.4. Оценка содержания и качества подготовки воспитанников 12
- 2.5. Дополнительные образовательные услуги 15
- 2.6. Взаимодействие с родителями и социальными партнерами 17
- 2.7. Оценка кадрового обеспечения 19
- 2.8. Анализ условий осуществления образовательного процесса 22
- 2.9. Оценка материально-технической базы – РППС групп и помещений 28
- 2.10. Анализ результатов деятельности МБДОУ 32

III. ПЕРСПЕКТИВЫ РАЗВИТИЯ МБДОУ

- 3.1. Перспективные задачи 39

- ЗАКЛЮЧЕНИЕ** 40

I. ПОКАЗАТЕЛИ ДЕЯТЕЛЬНОСТИ ДОО

На основании приказа Министерства образования и науки Российской Федерации от 14.06.2013 № 462 «Об утверждении Порядка проведения самообследования образовательной организацией», в соответствии с приказом Министерства образования и науки Российской Федерации от 10.12.2013 № 1324 «Об утверждении показателей деятельности образовательной организации, подлежащей самообследованию», в целях определения качества и эффективности образовательной деятельности и перспектив её развития была проведена процедура самообследования МБДОУ «Детский сад № 27» (далее – МБДОУ).

В процессе самообследования МБДОУ была проведена оценка образовательной деятельности, системы управления организации, содержания и качества подготовки воспитанников, организации учебного процесса, качества кадрового, учебно-методического обеспечения, материально-технической базы, функционирования внутренней системы оценки качества образования, анализ показателей деятельности МБДОУ.

1.1. Общие сведения об образовательной организации

Наименование образовательной организации	Муниципальное бюджетное дошкольное образовательное учреждение «Детский сад № 27» (МБДОУ «Детский сад № 27»)
Руководитель	Разбегаева Татьяна Александровна
Юридический адрес организации	636036, Россия, Томская область, г. Северск, ул. Крупской, 30
Адрес фактического местонахождения	Корпус № 1 – 636036, Россия, Томская область, г. Северск, ул. Крупской, 30 Корпус № 2 – 636019, Россия, Томская область, г. Северск, пр. Коммунистический, 113 Корпус № 3 – 636039, Россия, Томская область, г. Северск, ул. Ленина, 70
Телефон, факс	8(3823) 52-12-61
Адрес электронной почты	mbdou-ds27@seversk.gov70.ru
Учредитель	Управление образования Администрации ЗАТО Северск
Дата создания	1963 год
Лицензия	серия 70Л01 № 0000451, регистрационный № 1445, выдана 05 октября 2014г., бессрочная, выдана Комитетом по контролю, надзору и лицензированию в сфере образования Томской области

Три корпуса МБДОУ расположены в жилых районах города вдали от производящих предприятий и торговых мест. Здания построены по типовому проекту.

Цель деятельности МБДОУ – осуществление образовательной деятельности по реализации образовательных программ дошкольного образования.

Предметом деятельности МБДОУ является формирование общей культуры, развитие физических, интеллектуальных, нравственных, эстетических и личностных

качеств, формирование предпосылок учебной деятельности, сохранение и укрепление здоровья воспитанников.

Режим работы: рабочая неделя – пятидневная, с понедельника по пятницу. Длительность пребывания детей в группах компенсирующей направленности – 10,5 часов, режим работы групп – с 07.30 до 18.00. В группах общеразвивающей и оздоровительной направленности – 12 часов, режим работы групп – с 07.00 до 19.00.

II. АНАЛИТИЧЕСКАЯ ЧАСТЬ

2.1. Общая характеристика ДОО

Направленность групп	Возраст	Количество детей
Общеразвивающие	1 – 2 года	9
	2 – 3 лет	7
	3 – 4 лет	19
	4 – 5 лет	19
	5 – 6 лет	32
	6 – 7 лет	32
Компенсирующие	4 – 5 лет	12
	5 – 6 лет	25
	6 – 7 лет	33
Оздоровительные	2 – 3 лет	9
	3 – 4 лет	18
	4 – 5 лет	27
	5 – 6 лет	24
	6 – 7 лет	11
Итого:		277

Образовательная деятельность по образовательным программам дошкольного образования осуществляется в группах общеразвивающей, оздоровительной и компенсирующей направленности. В МБДОУ функционируют 22 возрастные группы.

Сравнительный анализ результатов количества воспитанников, в том числе с ОВЗ за 2020–2022 годы

	2020 год (кол-во)	2021 год (кол-во)	2022 год (кол-во)
Всего воспитанников	325	291	277
В том числе с ОВЗ	107	133	142
Воспитанники с ОВЗ, обучающиеся по АООП	90	105	120

Анализ данных по контингенту воспитанников показывает, что прослеживается тенденция к уменьшению количества детей для комплектования групп оздоровительной и

общеразвивающей направленности. Это связано с устойчивой тенденцией снижения численности воспитанников с 1 до 3 лет. Так же нельзя не учитывать официальную статистику Росстата, по данным которой спад рождаемости с 2017 года по Томской области составил 15%, что не может не отразиться на сохранности контингента воспитанников.

Для удовлетворения запроса родителей по охвату детей с ОВЗ (тяжелые нарушения речи) открыты:

- в корпусе № 1 (ул. Крупской, 30) 7 групп компенсирующей направленности (по 10 детей с тяжелыми нарушениями речи);
- в корпусе № 2 (пр. Коммунистический, 113) 3 группы компенсирующей направленности (по 10 детей с тяжелыми нарушениями речи), 1 группа комбинированной направленности;
- в корпусе № 3 (ул. Ленина, 70) 1 группа компенсирующей направленности (для 10 детей с тяжелыми нарушениями речи).

Комплектование групп оздоровительной направленности проводится на основании выписки из истории развития часто болеющего ребенка, выданной педиатром детской поликлиники.

Комплектование групп компенсирующей направленности проводится на основании заключений ТПМПК. Воспитанники МБДОУ имеют сложные речевые расстройства всех компонентов языковой системы – фонетики, лексики, грамматики, связной речи.

Социальный портрет семей воспитанников

№ п/п	Показатели	Количество
1	Количество семей	259
2	Общее количество родителей	523
2.1.	Количество опекунов (из общего числа родителей)	2
3	Особый статус семей	
3.1.	Количество полных семей	227
3.2.	Неполные семьи	34
	Мать одиночка	9
	В разводе	34
	Потеря кормильца	1
3.3.	Количество детей в семье	
	Семья с 1 ребенком	78
	Семья с 2 детьми	143
	Семья с 3 детьми	42
	Многодетная семья (4 и более детей)	6
3.4.	Уровень образования родителей	
	Высшее	259
	Среднее специальное	189
	Среднее общее образование (11 классов)	53
	Основное общее образование (9 классов)	2
	Родители студенты	2
3.5.	Социальное положение родителей	
	Количество работников СХК	53
	Количество рабочих	90
	Количество служащих	98
	Количество предпринимателей	39
	Количество военнослужащих	41

	Количество работающих в бюджетной сфере	80
	Количество работающих в сфере обслуживания	57
	Количество безработных	41
3.6.	Жилищные условия	
	Проживание в частном доме	2
	Проживание в квартире	257
	Проживание в общежитии	0
	Проживание в съемном жилье	13
3.7.	Количество малообеспеченных семей	14
3.8.	Количество неблагополучных семей	2

Из данных сведений видно, что 227 семьи (88%) воспитанников МБДОУ из полных семей. Семьи различного социального статуса, имеющие разный уровень образования. Преобладают семьи с высшим образованием родителей – 50%. Данные сведения использовались при планировании организационно-педагогической работы с родителями, для привлечения родителей к различным мероприятиям. Материальные условия, социальный статус, уровень образования родителей учитывается при подготовке родительских собраний и совместных мероприятий.

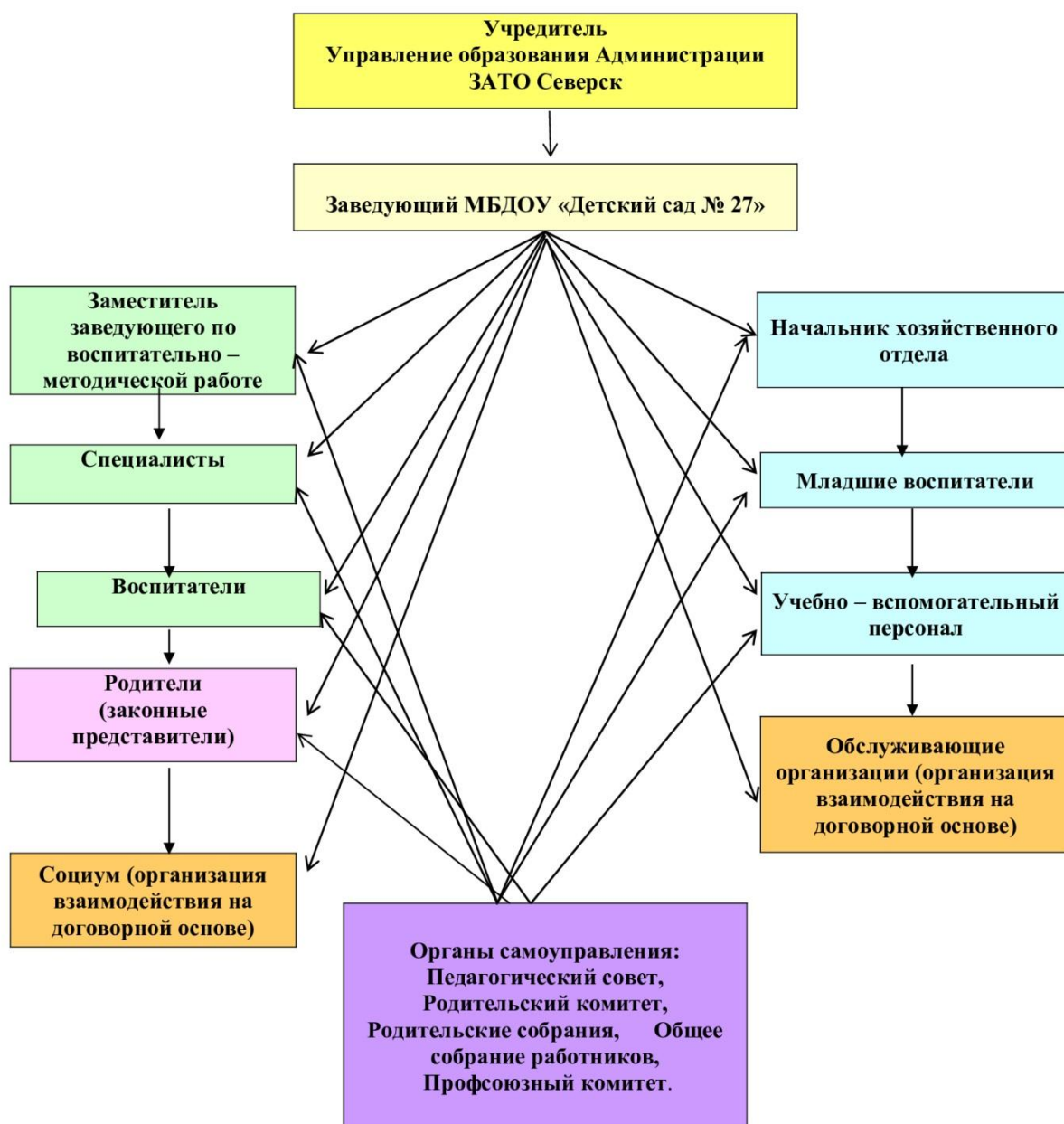
2.2. Оценка системы управления организацией

Управление МБДОУ «Детский сад № 27» осуществляется в соответствии с действующим законодательством РФ и уставом учреждения. Управление строится на принципах единоначалия и коллегиальности. Коллегиальными органами управления являются: Совет МБДОУ, Педагогический совет, Общее собрание работников. Единоличным исполнительным органом является руководитель – заведующий муниципального дошкольного образовательного учреждения: Разбегаева Татьяна Александровна.

Структура и система управления соответствуют специфике деятельности МБДОУ «Детский сад № 27». В МБДОУ используются эффективные и разнообразные формы контрольной деятельности и различные виды мониторинга. Система управления позволяет эффективно организовывать образовательное пространство. В МБДОУ имеется сайт <https://дс27.зато-северск.пф/>, электронная почта mbdou-ds27@seversk.gov70.ru.

Вывод: Структура управления способствуют развитию инициативы участников образовательного процесса и эффективно влияет на повышение качества образования и воспитания воспитанников МБДОУ.

«Структура и органы управления МБДОУ «Детский сад № 27»



2.3. Особенности организации образовательного процесса

Образовательная деятельность в МБДОУ организована в соответствии с Федеральным законом от 29.12.2012 № 273-ФЗ «Об образовании в Российской Федерации»; ФГОС дошкольного образования; законом Томской области от 12.08.2013 № 149-ОЗ «Об образовании в Томской области» (с изменениями от 14.11.2019 № 121-ОЗ, от 05.03.2020 № 5-ОЗ, от 06.05.2020 № 59-ОЗ); распоряжением Министерства просвещения РФ от 09.09.2019 № Р-93 «Об утверждении примерного Положения о психолого-педагогическом консилиуме образовательной организации»; Уставом МБДОУ «Детский

сад № 27». С 01.01.2021 МБДОУ функционирует в соответствии с требованиями СП 2.4.3648-20 «Санитарно-эпидемиологические требования к организации воспитания и обучения, отдыха и оздоровления детей и молодежи», а с 01.03.2021 — дополнительно с требованиями СанПиН 1.2.3685-21 «Гигиенические нормативы и требования к обеспечению безопасности и (или) безвредности для человека факторов среды обитания».

Образовательная деятельность ведется на основании утвержденной основной общеобразовательной программы дошкольного образования, которая составлена в соответствии с ФГОС дошкольного образования с учетом примерной образовательной программы дошкольного образования, санитарно-эпидемиологических правил и нормативов.

Образовательный процесс для детей с ОВЗ и детей-инвалидов осуществляется в соответствии с адаптированной основной общеобразовательной программой дошкольного образования МБДОУ «Детский сад № 27».

Основная общеобразовательная программа дошкольного образования МБДОУ «Детский сад № 27» принята Педагогическим советом МБДОУ «Детский сад № 27» (протокол № 1 от 30.08.2021), утверждена приказом МБДОУ «Детский сад № 27» от 03.09.2021 № 219/1-18. Краткая презентация Основной общеобразовательной программы дошкольного образования МБДОУ «Детский сад № 27» изложена в новой редакции и размещена на сайте МБДОУ «Детский сад № 27» <https://дс27.зато-северск.пф/files/front/download/id/84757>. Основная общеобразовательная программа МБДОУ рассчитана на период освоения – 6 лет.

Адаптированная основная общеобразовательная программа МБДОУ «Детский сад № 27» принята Педагогическим советом МБДОУ «Детский сад № 27» (протокол № 1 от 30.08.2021), утверждена приказом МБДОУ «Детский сад № 27» от 03.09.2021 № 219/1-18. <https://дс27.зато-северск.пф/files/front/download/id/84750>. Адаптированная основная общеобразовательная программа МБДОУ рассчитана на период освоения – 4 года.

Основная общеобразовательная программа МБДОУ «Детский сад № 27» и адаптированная основная общеобразовательная программа МБДОУ «Детский сад № 27» определяют содержание и организацию образовательного процесса для детей дошкольного возраста и направлены на формирование общей культуры, развитие физических, интеллектуальных, личностных качеств, формирование предпосылок учебной деятельности, обеспечивающих социальную успешность, сохранение и укрепление здоровья детей. Педагогическим коллективом ведется поиск и апробация новых образовательных технологий по развитию базовых способностей детей дошкольного возраста.

Образовательный процесс в МБДОУ строится с учетом специфики климатических, национально-культурных условий Томской области. Направлен на развитие личности ребенка в контексте детской субкультуры, сохранение и развитие индивидуальности, достижение ребенком уровня психического и социального развития, обеспечивающего успешность познания мира ближайшего (социального, природного) окружения через разнообразные виды детской деятельности, интегрированные формы совместной и самостоятельной деятельности.

Обязательной частью ООП и АООП МБДОУ является Программа воспитания, принятая на Педагогическом совете (протокол № 4 от 30.05.2021), утвержденная приказом

МБДОУ № 101/1-18 от 08.06.2021. Программа формирует у дошкольников чувства патриотизма, гражданственности, уважения к памяти защитников Отечества и подвигам героев Отечества, закону и правопорядку, человеку труда и старшему поколению, взаимного уважения, бережного отношения к культурному наследию и традициям многонационального народа Российской Федерации.

Исходя из социального заказа родителей (законных представителей) воспитанников, особенностей детского контингента, сформирована вариативная часть программы, состоящая из блоков «Развитие» и «Экологическое просвещение и воспитание».

Выбор образовательной программы дошкольного образования «Развитие» под ред. Булычевой А.И. для вариативной части ООП МБДОУ «Детский сад № 27» определен имеющимся материально-техническим, кадровым обеспечением с целью развития личности детей дошкольного возраста в различных видах общения и деятельности с учетом их возрастных, индивидуальных психологических особенностей, с учетом запросов родителей (законных представителей) воспитанников, личностными и профессиональными возможностями кадрового состава МБДОУ. Программа «Развитие» представляет собой вариант программы для дошкольных образовательных учреждений, соответствующий Федеральному государственному стандарту дошкольного образования.

Выбор образовательной программы «Юный эколог» С.Н. Николаевой для вариативной части определен особенностями общего развития воспитанников, адекватностью форм организации работы с детьми (максимальное соответствие потребностям и интересам воспитанников), личностными и профессиональными возможностями кадрового состава МБДОУ, статусом МБДОУ «Центр экологического образования и формирования экологической культуры».

В 2021 году была разработана и реализована программа по сохранению и укреплению здоровья воспитанников «Новому веку - здоровое поколение», направленная на решение задач по охране и укреплению физического и психического здоровья детей, в том числе их эмоционального благополучия, формирования у воспитанников ценности здорового образа жизни.

При реализации образовательных программ МБДОУ было уделено внимание развитию пространственного мышления и естественно-научных представлений через экспериментирование и опытно-исследовательскую деятельность, развитию интеллекта и творческих способностей ребенка, познавательной сферы, развитию логического мышления, моделированию, оценки реального результата.

Педагоги МБДОУ творчески подходят к выбору различных инновационных технологий, программ и методик, обеспечивающих полноценное, всестороннее развитие ребенка: физическое, социальное, нравственное, художественно-эстетическое и интеллектуальное.

Наряду с программным содержанием используются технологии, обеспечивающие максимальное развитие психологических возможностей и личностного потенциала дошкольников:

- проектный метод;
- здоровьесберегающие технологии;
- информационно-коммуникативные технологии;
- игровые технологии и т.д.

На профессиональном уровне проводится коррекционно-развивающая работа с

детьми, имеющими проблемы в речевом, интеллектуальном и психическом развитии, зачисленным в группы общеразвивающей и компенсирующей направленности.

Используются фронтальные, групповые, индивидуальные формы организованного обучения. На протяжении дня педагоги имеют возможность осуществлять обучение при использовании разнообразных форм организации детей, в зависимости от возрастных и индивидуальных особенностей. Взаимодействия взрослых с детьми, построение образовательной деятельности ориентировано на интересы и возможности каждого ребенка и учитывает социальную ситуацию его развития; поддержку взрослыми положительного, доброжелательного отношения детей друг к другу и взаимодействия детей друг с другом в разных видах деятельности; поддержка инициативы и самостоятельности детей в специфических для них видах деятельности; возможность выбора детьми материалов, видов активности, участников совместной деятельности и общения.

В 2022 году в целях реализации задачи «Формирование патриотических чувств у дошкольников через воспитание любви к родному краю, знакомство с традициями и обычаями русской народной культуры» в детском саду проводилась работа разнопланового характера в следующих направлениях: работа с педагогами, с детьми, с родителями, с социумом.

Деятельность по патриотическому воспитанию носит системный характер и направлена на формирование:

- патриотизма и духовно-нравственных ценностей;
- эмоционально-ценностного отношения к истории, культуре и традициям малой Родины и России;
- основ гражданственности, патриотических чувств и уважения к прошлому, настоящему и будущему на основе изучения традиций, художественной литературы, культурного наследия большой и малой Родины.

В 2022 году в рамках патриотического воспитания осуществлялась работа по формированию представлений о государственной символике РФ: изучение государственных символов: герба, флага и гимна РФ. Деятельность была направлена на формирование у дошкольников ответственного отношения к государственным символам страны.

МБДОУ скорректировал ООП ДО, чтобы включить тематические мероприятия по изучению государственных символов в рамках всех образовательных областей.

Образовательная область	Формы работы	Что должен усвоить воспитанник
Познавательное развитие	Игровая деятельность. Театрализованная деятельность. Чтение стихов о Родине, флаге и т. д.	Получить информацию об окружающем мире, малой родине, Отечестве, социокультурных ценностях нашего народа, отечественных традициях и праздниках, государственных символах, олицетворяющих Родину
Социально-коммуникативное развитие		Усвоить нормы и ценности, принятые в обществе, включая моральные и нравственные. Сформировать чувство принадлежности к своей семье, сообществу детей и взрослых

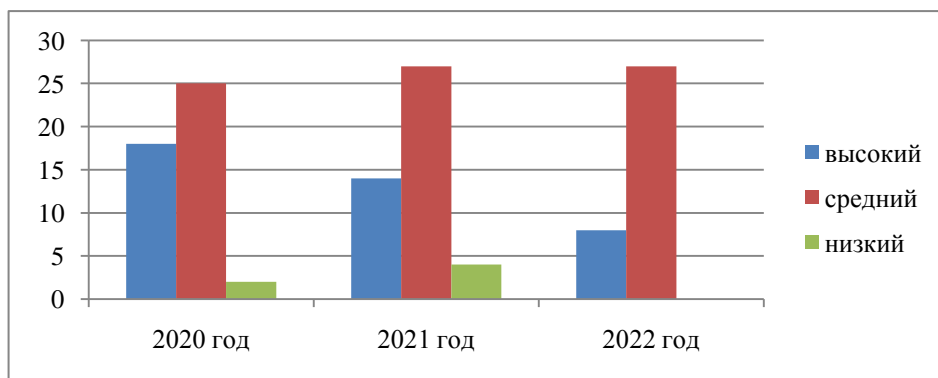
Образовательная область	Формы работы	Что должен усвоить воспитанник
Речевое развитие		Познакомиться с книжной культурой, детской литературой. Расширить представления о государственных символах страны и ее истории
Художественно-эстетическое развитие	Творческие формы – рисование, лепка, художественное слово, конструирование и др.	Научиться ассоциативно связывать государственные символы с важными историческими событиями страны
Физическое развитие	Спортивные мероприятия	Научиться использовать государственные символы в спортивных мероприятиях, узнать, с чем данная норма и традиции связаны

2.4. Оценка содержания и качества подготовки воспитанников

Для качественной и полноценной реализации задач, поставленных программой, выявления проблем и определения зоны ближайшего развития воспитанников проводят оценку индивидуального развития воспитанников, в рамках педагогической диагностики, связанной с оценкой эффективности педагогических действий для дальнейшего планирования индивидуальных маршрутов воспитанников.

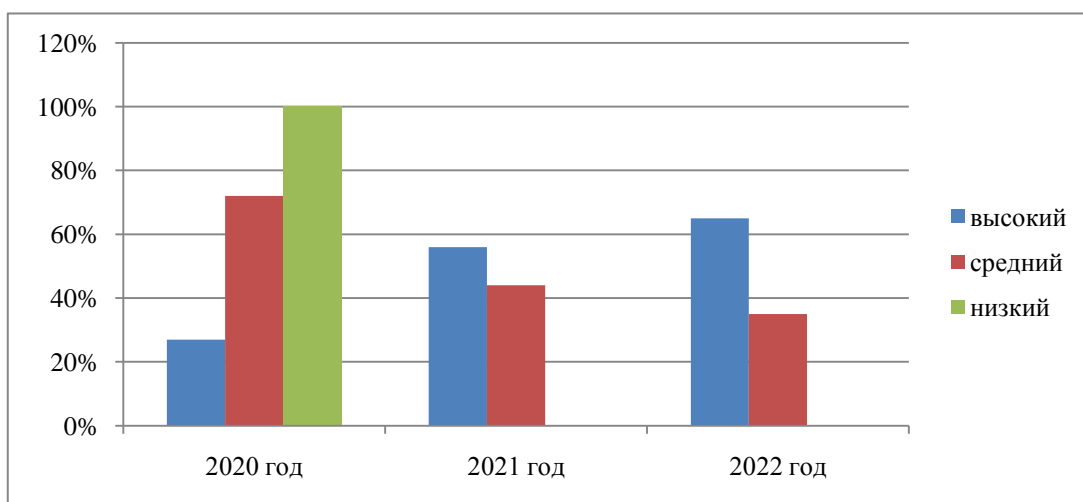
Освоение основной общеобразовательной программы в группах раннего возраста (с 1 года до 3 лет)

	Высокий уровень (соответствует возрасту, показатель сформирован)	Средний уровень (отдельные компоненты не развиты, показатель находится на стадии становления)	Низкий уровень (большинство компонентов недостаточно развиты, показатель не сформирован)
2020 год (45 чел.)	18/40%	25/55%	2/5%
2021 год (45 чел.)	14/31%	27/59%	4/10%
2022 год (35 чел.)	8/23%	27/77%	0



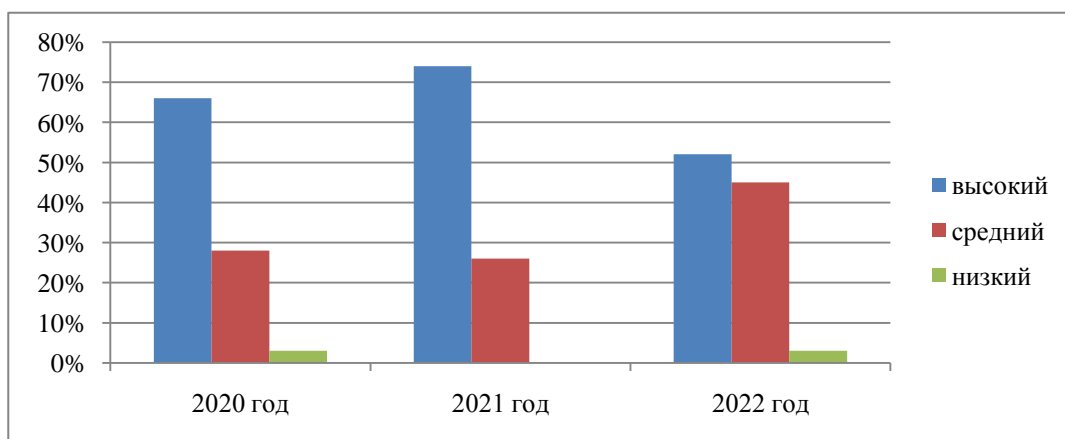
**Освоение основной общеобразовательной программы в группах дошкольного возраста
(с 3 до 7 лет) общеразвивающей направленности**

	Высокий уровень (соответствует возрасту, показатель сформирован)	Средний уровень (отдельные компоненты не развиты, показатель находится на стадии становления)	Низкий уровень (большинство компонентов недостаточно развиты, показатель не сформирован)
2020 год	30 чел./27%	82 чел./72%	1 чел./1%
2021 год	77чел./ 56%	60 чел./44%	0 чел./0%
2022 год	62 чел./65%	33 чел./35%	0 чел./0%



**Освоение адаптированной основной общеобразовательной программы в группах
дошкольного возраста (с 3 до 7 лет) компенсирующей направленности**

	Высокий уровень (соответствует возрасту, показатель сформирован)	Средний уровень (отдельные компоненты не развиты, показатель находится на стадии становления)	Низкий уровень (большинство компонентов недостаточно развиты, показатель не сформирован)
2020 год (90 чел.)	59 чел./66%	28 чел./31%	3 чел./3%
2021 год (137 чел.)	101 чел./ 74%	36 чел./26%	0 чел./0%
2022 год (125 чел.)	65 чел./52%	56 чел./45%	4 чел./3%



Показатели, представленные в таблицах, свидетельствуют о целенаправленной, комплексной работе воспитателей и специалистов, дающей положительную результативность усвоения дошкольниками основной общеобразовательной программы и адаптированной основной общеобразовательной программы дошкольного образования.

Результативность освоения ООП и АООП воспитанниками и эффективность коррекционной работы обсуждается на ППк 3 раза в год (октябрь, январь, май). На заседаниях ППк представляются результаты реализации образовательных программ МБДОУ, анализируются количественные показатели, ставятся задачи на предстоящий период и следующий учебный год. На заседаниях ППк обсуждаются основные причины низких показателей: в данный контингент входят дети с ОВЗ и инвалидностью, длительно и часто болеющие дошкольники, социально и педагогически запущенные воспитанники. С данным контингентом детей проводится индивидуальная коррекционная работа.

Контингент детей с ТНР, находящихся на коррекции

	Всего детей	Вновь пришедших	2 года обучения	3 года обучения	Речевые заключения								
					Моторная алалия	Ринолалия	Заикание	ОНР 1 уровень	ОНР 2 уровень	ОНР 3 уровень	Стертая форма дизартрии	Дизартрия	ФФН, ЗРРи др.
2020 год	126	41	74	11	2		20	15	46	48	39	45	1
2021 год	133	52	63	18	4	-	21	18	45	49	42	41	-
2022 год	142	60	76	6	3	0	21	2	64	52	39	42	2

По данным мониторинга выявлена эффективность усвоения ООП и АООП по всем образовательным областям. НОД, совместная деятельность детей планируется и осуществляется с учетом индивидуальных особенностей каждого ребенка.

Вывод: образовательный процесс в МБДОУ организован в соответствии с требованиями, предъявляемыми ФГОС ДО, и направлен на сохранение и укрепление здоровья воспитанников. Предоставление равных возможностей для полноценного развития каждого ребенка. Общая картина оценки индивидуального развития позволила выделить детей, которые нуждаются в особом внимании педагога и в отношении которых необходимо скорректировать, изменить способы взаимодействия, составить индивидуальные образовательные маршруты. Работа с детьми с ОВЗ продолжается. Полученные результаты говорят о достаточно высокой эффективности коррекционной работы.

Воспитанники МБДОУ ежегодно принимают участие в конкурсах и мероприятиях различного уровня.

**Мониторинг участия воспитанников МБДОУ «Детский сад № 27»
в конкурсах за период 2020 – 2022 год**

№ п/п	Уровень конкурсных мероприятий	Количество воспитанников					
		2020 год		2021 год		2022 год	
		Всего участников	Из них победители	Всего участников	Из них победители	Всего участников	Из них победители
1	В мероприятиях разного уровня, в т.ч.	459	362	1027	711	806	593
2	Международный	64	49	120	103	64	58
3	Всероссийский	263	245	461	431	403	389
4	Областной, региональный	52	34	114	64	220	65
5	Муниципальный	80	34	332	113	164	86

2.5. Дополнительные образовательные услуги

Работа с творческими и способными детьми в МБДОУ осуществляется по нескольким направлениям. Одно из них – кружковая работа, направленная на развитие творческих и индивидуальных способностей у детей дошкольного возраста.

С целью выявления и поддержки творческих способностей и инициатив талантливых детей, развитие оптимальной и образовательной среды, способствующей самоопределению, самореализации личности, с сентября 2022 года, в детском саду велась работа по следующим платным дополнительным услугам.

Корпус № 1 (ул. Крупской, 30):

- Дополнительная общеобразовательная программа социально-гуманитарной направленности «Формирование основ информационной компетенции «Мышарики» для детей 5-7 лет;

- Дополнительная общеобразовательная программа технической направленности «Образовательная робототехника «Путешествие с WeDoшей» для детей 6-7 лет;

- Дополнительная общеобразовательная программа художественной направленности «Фантазии бумажной страны» для детей 5-7 лет;

- Дополнительная общеобразовательная программа социально-гуманитарной направленности «Формирование коммуникативной компетенции «Уроки Звукознайки» (коррекция звукопроизношения) для детей 4-7 лет.

Корпус № 2 (пр. Коммунистический, 113)

- Дополнительная общеобразовательная программа художественной направленности «Оригами» для детей 5-7 лет;

- Дополнительная общеобразовательная программа художественной направленности «Колокольчики» для детей 5-7 лет;

- Дополнительная общеобразовательная программа художественной направленности «Бусинка» для детей 3-4 лет;

- Дополнительная общеобразовательная программа социально-гуманитарной направленности «Обучение английскому языку» для детей 6-7 лет;
- Дополнительная общеобразовательная программа физкультурно-спортивной направленности «Шахматы» для детей 5-7 лет;
- Дополнительная общеобразовательная программа художественной направленности «Очумелые ручки» для детей 2-3 лет.

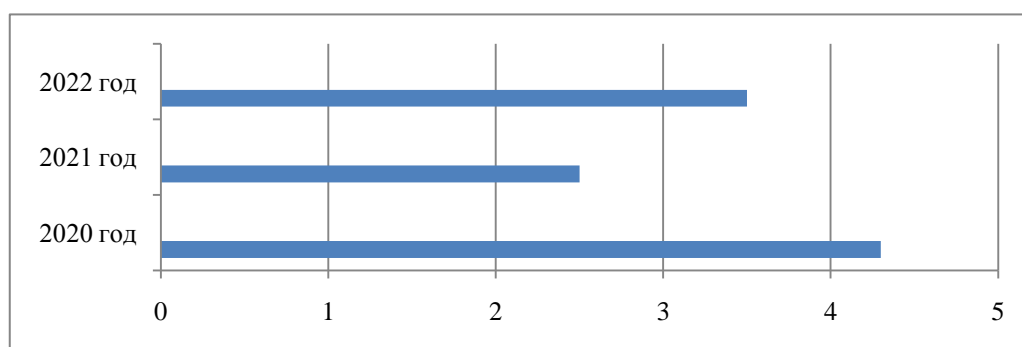
Корпус № 3 (ул. Ленина, 70)

- Дополнительная общеобразовательная программа художественной направленности «Росинка» для детей 5-7 лет;
- Дополнительная общеобразовательная программа художественной направленности «Весёлые ладошки» для детей 3-4 лет;
- Дополнительная общеобразовательная программа физкультурно-спортивной направленности «Здоровые ножки» для детей 4-7 лет;
- Дополнительная общеобразовательная программа социально-гуманитарной направленности «Английский язык» для детей 5-7 лет;
- Дополнительная общеобразовательная программа социально-гуманитарной направленности «Кубик-Рубика» для детей 4-7 лет;
- Дополнительная общеобразовательная программа физкультурно-спортивной направленности «Хатха-йога» для детей от 3-7 лет.

Организация дополнительных образовательных платных услуг в МБДОУ обусловлена запросом родителей (законных представителей) к процессу образования и воспитания детей. Для организации дополнительных платных услуг были изучены спрос на услуги, предлагаемые МБДОУ, мнение родителей по поводу организации платных услуг, а также проанализирован рейтинг востребованности родителями определенных дополнительных услуг и соответствие выбранных родителями услуг интересам и способностям детей.

Сведения о численности воспитанников, охваченных дополнительным образованием

Направления дополнительных общеобразовательных программ:	По договорам об оказании платных образовательных услуг		
	2020г.	2021г.	2022г.
техническое	12	15	34
естественнонаучное	-	-	-
социально-гуманитарное	41	32	53
художественное	74	70	97
физкультурно-спортивное	112	61	74
ВСЕГО охват воспитанников	239	178	258



Таким образом, как видно из таблицы охват воспитанников дополнительными платными образовательными услугами в 2022 году значительно увеличился, в связи с большей заинтересованностью родителей программами социально-гуманитарной и художественной направленности. В следующем году планируется расширить спектр дополнительных платных образовательных услуг физкультурно-спортивной направленности.

Вывод: Муниципальное бюджетное дошкольное образовательное учреждение «Детский сад № 27» оказывает дополнительные образовательные услуги в соответствии с существующей нормативно-правовой базой в сфере образования Российской Федерации. МБДОУ рассматривает дополнительное образование как открытое вариативное образование, обеспечивающее наиболее полное обеспечение права ребенка на развитие и свободный выбор различных видов деятельности, в которых происходит личностное и профессиональное самоопределение детей.

2.6. Взаимодействие с родителями и социальными партнерами

Взаимодействие МБДОУ с семьей организовано с целью включения родителей в образовательный и коррекционно-развивающий процесс и направлено на обеспечение целостного развития личности ребенка через конструктивное взаимодействие с семьей. В учреждении создаются необходимые условия для формирования ответственных взаимоотношений с семьями воспитанников и повышения компетентности родителей (способности решать разные типы социально-педагогических ситуаций, связанных с воспитанием ребенка). Семьи воспитанников привлекаются к участию в совместных с педагогами мероприятиях. Формы и направления работы с семьями воспитанников МБДОУ представлены в таблице.

Формы и направления работы с семьями воспитанников МБДОУ

№ п/п	Специалист	Формы работы	Сроки проведения
1.	Заведующий	- Заключение договоров с родителями вновь пришедших воспитанников.	Август – сентябрь
		- Работа с родительским комитетом. - Встречи с родителями.	В течение года
		- Дни открытых дверей. - Проведение общих родительских собраний.	По годовому плану работы МБДОУ
2.	Заместитель заведующего по ВМР	- Консультирование родителей по различным вопросам. - Анкетирование родителей. - Координация работы педагогов с родителями. - Организация горячей линии. - Работа с родительским комитетом.	В течение года
		- Дни открытых дверей. - Проведение общих родительских собраний.	По годовому плану работы МБДОУ
		- «Школа ответственного родительства»	В течение года

3.	Учитель-логопед	– Индивидуальное консультирование по коррекции речевых нарушений. – Консультирование по выполнению индивидуальных заданий. – Оформление наглядной информации для родителей.	В течение года
		– Дни открытых дверей. – Участие в общих и групповых родительских собраниях.	По годовому плану работы
4.	Воспитатель	– Беседы о состоянии ребёнка.	Ежедневно
		- Консультации по различным вопросам воспитания и обучения. - Анкетирование и тестирование родителей по различным вопросам. – Оформление наглядной информации для родителей.	В течение года
		– Проведение родительских собраний. – Открытые занятия. – Дни открытых дверей.	По годовому плану работы МБДОУ
5.	Музыкальный руководитель	- Проведение досугов, реализующих коррекционные и воспитательные задачи.	По годовому плану работы МБДОУ
		- Консультирование родителей по вопросам музыкального воспитания и развития. – Оформление наглядной информации для родителей.	В течение года
6.	Инструктор физического воспитания	- Проведение совместных спортивных развлечений и праздников.	По годовому плану работы МБДОУ
		- Консультирование родителей по вопросам физического воспитания и развития. – Оформление наглядной информации для родителей.	В течение года
7.	Медицинская сестра	- Консультирование по вопросам питания, режима, вакцинации, оздоровления, коррекции физического развития. - Оформление наглядной информации для родителей.	В течение года

В МБДОУ уделяется большое внимание проблемам семьи, вопросам семейного воспитания, укреплению сотрудничества семьи и образовательного учреждения. Практика показывает, что одним из условий совершенствования системы дошкольного образования является деятельность педагогов, ориентированная на применение активных форм взаимодействия с родителями.

Одно из современных направлений взаимодействия ДОУ и семьи является «Школа ответственного родительства», работу которой координирует педагог-психолог. В рамках данного направления проводятся семинары-тренинги, групповое консультирование, лекции в зависимости от специфики темы, запроса родителей. По завершению курса у родителей отмечались позитивные изменения во взаимоотношениях взрослых с ребенком в семье.

Для того, чтобы дошкольное учреждение могло успешно решать проблемы качественного образования и воспитания своих воспитанников, необходимо тесное взаимодействие ДОУ и социума. Наше дошкольное учреждение – это открытая система,

которая сотрудничает с учреждениями культуры, спорта и дополнительного образования для развития интересов и индивидуальных способностей воспитанников. В основном сотрудничество построено на договорной основе с определением задач по развитию детей и конкретной деятельности.

В ближайшем окружении от детского сада находятся МБОУ «СОШ № 84», Северский музыкальный театр, музыкальная школа им. П.И.Чайковского, музей г. Северска, центральная городская библиотека, ДЮСШ им. Л.Егоровой, Центральная детская библиотека. Все это позволяет активно привлекать ресурсы социального партнерства для разностороннего развития детей, знакомить их с социальным окружением, организовывать тесное взаимодействие со школами и учреждениями дополнительного образования.

Наши воспитанники посещают секции и кружки в спортивных учреждениях города, и в учреждениях дополнительного образования.

Значимым аспектом в работе учреждения является взаимодействие с социальными партнерами, в нашем случае это городской музей, Центральная детская библиотека, Центр детского творчества «Поиск» - тематические занятия для детей подготовительной к школе группы. К проведению тематических родительских собраний о безопасности ребенка на дороге, привлекаем инспекторов ГИБДД ЗАТО Северск, которые представляют вниманию родителей видеофильмы, видеоролики, презентации по данной теме. Взаимодействие с МКУ ЗАТО Северск «РЦО» дает нам возможность принимать участие не только в организуемых ими конкурсах, но и проявлять заботу к детям из малообеспеченных семей в рамках ежегодных акций.

Взаимодействие с социальными партнерами является важной частью образовательного процесса в детском саду, в том числе по реализации задачи позитивной социализации ребенка дошкольника. Социальные партнеры помогают расширить кругозор детей и на практике освоить различные варианты взаимодействия со сверстниками и взрослыми. Партнерство осуществляется на основании договоров о сотрудничестве и планов совместной работы.

2.7. Оценка кадрового обеспечения

По итогам 2021 года проведена оценка перехода на профстандарты. Все работники МБДОУ на конец года соответствуют действующим профстандартам в части квалификации. МБДОУ полностью укомплектовано высококвалифицированными педагогическими кадрами.

Работа с кадрами была направлена на повышение профессионализма, творческого потенциала педагогической культуры педагогов, оказание методической помощи педагогам.

Значимую помощь в реализации профилактического, образовательного и коррекционного воздействия для детей любого возраста педагог может получить от педагогического коллектива ДОУ, где созданы все условия, способствующие повышению квалификации педагогов.

Все педагогические и руководящие работники прошли курсы повышения квалификации. Анализируя данные факты можно сделать вывод: профессиональное мастерство и педагогическая компетентность положительно характеризуют педагогов и

весь коллектив МБДОУ в целом.

Сравнительный анализ результатов аттестации педагогов за 2020– 2022 годы

	2020 год (кол-во)	2021 год (кол-во)	2022 год (кол-во)
Специалисты	-	7	1
Воспитатели	3	7	9

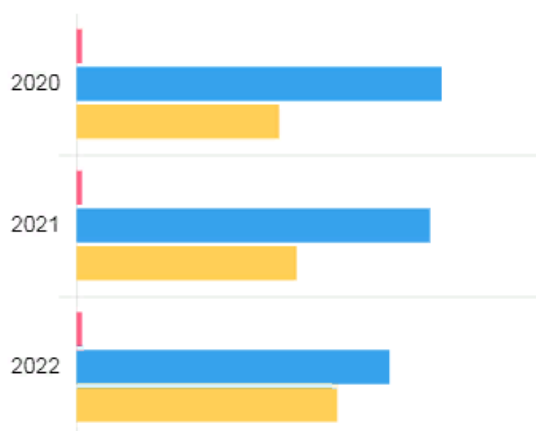
Сравнительный анализ уровня квалификации педагогов за 2020– 2022 годы

	Высшая категория	Первая категория	Без категории
2021 год	-	7	1
2022 год	36/47%	30/39%	11/14%

Возраст педагогического состава

Возраст	2020 год (кол-во)	2021 год (кол-во)	2022 год (кол-во)
Педагоги до 30 лет	1	1	1
Педагоги с 31 – 50 лет	45	42	40
Педагоги старше 50 лет	25	26	33

Возраст педагогического состава



	Возраст	2020 x	2021 x	2022 x
x	Педагогов до 30 лет	1	1	1
x	Педагогов от 31 года до 50 лет	45	42	40
x	Педагогов старше 50 лет	25	26	33

Стаж педагогического состава

Стаж	2020 год (кол-во/%)	2021 год (кол-во/%)	2022 год (кол-во/%)
11 лет и больше	59/80%	59/80%	59/80%
от 6 лет до 10 лет	11/15%	11/15%	11/15%
до 5 лет	3/5%	2/5%	2/5%

В основе работы с педагогическими кадрами лежит диагностика профессиональной деятельности педагогов, которая помогает оценить не только фактический уровень профессиональной подготовки каждого воспитателя, но и выявить профессиональные

запросы и потребности, а следовательно, на основе этого дифференцированно определить цели работы с педагогическими кадрами и выбрать адекватные формы ее проведения.

Направление работы с педагогическими кадрами включает в себя анализ процесса самообразования воспитателя и составление карты профессиональной деятельности педагога, диагностической карты для изучения и самооценки педагогической культуры педагога. Результаты диагностики позволяют определить уровни педагогической культуры (мастерства).

Вывод: С учетом анализа кадрового состава следует обратить внимание на группу педагогических работников, не имеющих квалификационную категорию по разным причинам.

Необходимо:

- активизировать индивидуальную работу с педагогами в целях подготовки к подтверждению соответствия педагогических работников занимаемым ими должностям на основе оценки их профессиональной деятельности в целях установления квалификационной категории;

- обеспечить условия для обучения педагогов по дополнительным профессиональным программам (КПК) в 2023 году (8 человек).

В целях повышения качества дошкольного образования проводится целенаправленная кадровая политика, основной целью которой является обеспечение оптимального баланса процессов обновления и сохранности качественного состава кадров в его развитии, в соответствии с потребностями МБДОУ «Детский сад № 27 и требованиями действующего законодательства.

Мониторинг участия педагогов МБДОУ «Детский сад № 27» в конкурсах за период 2020–2022 год

№ п/ п	Уровень конкурсных мероприятий	Количество участников					
		2020 год		2021 год		2022 год	
		Всего участников	Из них победители	Всего участников	Из них победители	Всего участников	Из них победители
1	В мероприятиях разного уровня, в т.ч.	470	442	557	493	548	490
	Международный	78	75	113	105	36	33
	Всероссийский	277	271	289	282	439	421
	Областной, региональный	84	76	92	85	17	11
	Муниципальный	31	20	63	21	56	25

В 2022г многие конкурсы проходили в режиме online, результаты свидетельствуют о том, что педагоги готовы работать в новых условиях, качество представленных материалов на конкурс свидетельствует о повышении профессиональной компетенции педагогического коллектива.

2.8. Анализ условий осуществления образовательного процесса

Оценка учебно-методического и библиотечно-информационного обеспечения

Программно-методическое обеспечение образовательной области «Физическое развитие»

- Адашкявичене Э.И., Спортивные игры и упражнения в детском саду. – М.: Просвещение, 1992;
- Борисова М.М., Малоподвижные игры и игровые упражнения. Соответствует ФГОС Издательство «Мозаика-Синтез» Москва, 2015;
- Варнавская В.В., Канакова Л.П., Оздоровительная аэробика. – Томск, 1999;
- Велитченко В.К., Физкультура для ослабленных детей. - М.: «Тера-Спорт», 2000;
- Глазырина Л.Д., Физкультура – дошкольникам (старший возраст) – М.: «ВЛАДОС», 1999;
- Глазырина Л.Д., Физкультура – дошкольникам (средний возраст). – М.: «ВЛАДОС», 1999;
- Глазырина Л.Д., Овсянкин В.А., Методика физического воспитания детей дошкольного возраста - М.: «ВЛАДОС», 1999;
- Ковалько В.И., Азбука физкультминуток для дошкольников. – М.: «ВАКО», 2005;
- Лысова В.Я., Яковлева Т.С., Зацепина М.Б., Воробьева О.И., Спортивные праздники и развлечения. Сценарии. Старший дошкольный возраст. – М.: «АРКТИ», 2000;
- Осокина Т.И., Физическая культура в детском саду. – М.: «Просвещение», 1986;
- Пензулаева Л.И., Физическая культура в детском саду (старшая группа) Соответствует ФГОС - Издательство «Мозаика-Синтез» Москва, 2015;
- Пензулаева Л.И., Оздоровительная гимнастика (комплексы упражнений) Соответствует ФГОС - Издательство «Мозаика-Синтез» Москва, 2015;
- Пензулаева Л.И., Физкультурные занятия с детьми 5–6 лет. М.: Просвещение, 1988;
- Попова Г.П., Дружить со спортом и игрой. - Волгоград: «Учитель», 2008;
- Рунова М.А., Двигательная активность ребенка в детском саду. – М.: «Мозаика – Синтез», 2004;
- Рунова М.А., Движение день за днем. – М.: «Линка – Пресс», 2007;
- Сиротюк А.Л., Упражнения для психомоторного развития дошкольников. – М.: «АРКТИ», 2008;
- Скворцова О.В., Бугреева Л.Н., Бернацкая Н.А., Валеологическое воспитание дошкольников. - Северск, 2002;
- Степаненкова Э.Я., Физическое воспитание в детском саду. - М.: «Мозаика-Синтез», 2006;
- Степаненкова Э.Я., Сборник подвижных игр. Соответствует ФГОС - Издательство «Мозаика-Синтез» Москва, 2015;
- Хухлаева Д.В., Методика физического воспитания в дошкольном учреждении. – М.: Просвещение, 1984;
- Щербак А.П., Тематические физкультурные занятия и праздники в ДУ. – М., 2001.

**Программно-методическое обеспечение образовательной области
«Социально-коммуникативное развитие»**

- Алябьева Е.А., Нравственно-этические беседы и игры с дошкольниками. – М.: «ТЦСфера», 2004;
- Баранникова О.Н., Уроки гражданственности и патриотизма в детском саду. – М.: «АРКТИ», 2007;
- Бондаренко Т.М., Экологические занятия с детьми. – Воронеж: ТЦ «Учитель», 2004;
- Буре Р.С., Година Г.Н., Учите детей трудиться. М.: Просвещение, 1983;
- Воронкевич О.А., Добро пожаловать в экологию. – С-П.: «Детство-Пресс», 2003;
- Воспитание дошкольника в труде, под ред. В.Г.Нечаевой. М.: Просвещение, 1980;
- Губанова Н.Ф. Игровая деятельность в детском саду. - М.: «Мозаика-Синтез», 2006;
- Губанова Н.Ф., Игровая деятельность в детском саду. Соответствует ФГОС. Издательство «Детство» «Мозаика-Синтез» Москва 2015;
- Калининченко А.В., Микляева Ю.В., Сидоренко В.Н., Клименко В.Р., Обучайте дошкольников правилам движения. – М.: Просвещение, 1973;
- Картушина М.Ю. Театрализованные представления для детей и взрослых. – М.: «ТЦ Сфера», 2005;
- Коломина Н.В., Воспитание основ экологической культуры в детском саду. – М.: «ТЦ Сфера», 2003;
- Комарова Т.С., Куцакова Л.В., Павлова Л.Ю., Трудовое воспитание в детском саду. - М.: «Мозаика-Синтез», 2006;
- Курочкина И.Н., Как научить ребёнка поступать нравственно. – М.: «Флинта», 2001;
- Куцакова Л.В., Трудовое воспитание в детском саду. Соответствует ФГОС. Издательство «Мозаика-Синтез» Москва 2015;
- Маркова Т.А., Воспитание трудолюбия у дошкольников. – М.: «Просвещение», 1991;
- Молодова Л.П., Игровые экологические занятия с детьми. – Минск: «Асар», 1996;
- Николаева С.Н., Место игры в экологическом воспитании дошкольников. – М.: Новая школа, 1996;
- Николаева С.О., Занятия по культуре поведения. – М.: «ВЛАДОС», 2000;
- Панова Е.Н., Дидактические игры-занятия в ДОУ. – Воронеж: ТЦ «Учитель», 2006;
- Петрова В.И., Стульник Т.Д. Нравственное воспитание в детском саду. - М.: «Мозаика-Синтез», 2006г.;
- Развитие игровой деятельности дошкольников. – М.: «Айрис-дидактика», 2004;
- Ребенок и дорога. Под редакцией Коптяевой А.Н. – Томск: НТЛ, 2006;
- Романова Е.А., Малюшкина А.Б., Занятия по правилам дорожного движения. – М.: ТЦ «Сфера», 2005;
- Семенака С.И., Уроки добра. – М.: «АРКТИ», 2002;
- Семенака С.И., Социально-психологическая адаптация ребёнка в обществе. – М.: «АРКТИ», 2004;
- Сергеева Д.В., Воспитание детей дошкольного возраста в процессе трудовой

деятельности. – М.: «Просвещение», 1987;

- Соломенникова О.А., Экологическое воспитание в детском саду. - М.: «Мозаика-Синтез», 2006;

- Татаринцева А.Ю., Куклотерапия. – С.-П.: «Речь», 2007;

- Трудовое воспитание детей дошкольного возраста, под ред. М.А.Васильевой. М.: Просвещение, 1989;

- Фалькович Т.А., Барылкина Л.П., Сценарии занятий по культурно-нравственному воспитанию. – М.: «ВАКО», 2006;

- Фесюкова Л.Б., Воспитание сказкой. – Харьков: ФОЛИО, 1997;

- Фопель К., Как научить детей сотрудничать. – М.: «Генезис», 2006;

- Чтобы не было беды. Составители Иванников И.Г., Игуменова Д.Б. – М.: Стройиздат, 1992.

Программно-методическое обеспечение образовательной области «Познавательное развитие»

- Арапова-Пискарева Н.А., Формирование элементарных математических представлений в детском саду. - М.: «Мозаика-Синтез», 2006;

- Бондаренко Т.М., Комплексные занятия в детском саду. – Воронеж: ТЦ «Учитель», 2004;

- Веракса Н.Е., Веракса А.Н., Проектная деятельность дошкольников (для детей 5-7 лет) соответствует ФГОС. Издательство «Мозаика-Синтез», Москва, 2015;

- Гризлик Т.И., Познаю мир. – М.: Просвещение, 2003;

- Дыбина О.В., Ознакомление с предметным и окружающим миром (старшая и подготовительная группы) Программа «От рождения до школы» под ред. Н.Е Вераксы, Т.С.Комаровой, М.А.Васильевой. Издательство «Мозаика-Синтез», 2015;

- Дыбина О.В., Ребенок и окружающий мир. - М.: «Мозаика-Синтез», 2006;

- Ерофеева Т.И., Павлова Л.Н., Новикова В.П., Математика для дошкольников. – М.: «Просвещение», 1992;

- Калиниченко А.В., Обучение математике детей дошкольного возраста с нарушениями речи. – М.: «Айрис-дидактика», 2005;

- Комарова Т.С., Зацепина М.Б., Интеграция в воспитательно-образовательной работе детского сада. Соответствует ФГОС. Издательство «Мозаика-Синтез», Москва 2015;

- Куцакова Л.В., Занятия по конструированию со строительным материалом с 4+. - М.: «Мозаика-Синтез», 2006;

- Куцакова Л.В., Конструирование из строительного материала. Программа «От рождения до школы» под ред. Н.Е Вераксы, Т.С.Комаровой, М.А.Васильевой (подготовительная группа, старшая группа, средняя группа). Издательство «Мозаика-Синтез», 2015;

- Лиштван З.В., Конструирование. – М.: Просвещение, 1981;

- Михайлова З.А., Игровые занимательные задачи для дошкольников. – М.: Просвещение, 1990;

- Михайлова З.А., Иоффе Э.Н., Математика от 3 до 7. - С.-П.: «Акцидент», 1997;

- Николаева С.Н., Как приобщить ребенка к природе. – М.: Новая школа, 1993;

- Новикова В.П., Математика в детском саду. – М.: «Мозаика – Синтез», 2002;

- Новикова В.П., Математика в детском саду. 4-5 лет. - М.: «Мозаика – Синтез», 2007;
- Новикова В.П., Математика в детском саду. 5-6 лет. - М.: «Мозаика – Синтез», 2007;
- Новикова В.П., Математика в детском саду. 6-7 лет. - М.: «Мозаика – Синтез», 2007;
- Новикова В.П., Математика в детском саду (средняя, старшая, подготовительная группы). Программа «От рождения до школы» под ред. Н.Е Вераксы, Т.С.Комаровой, М.А.Васильевой. Издательство «Мозаика-Синтез», 2015;
- Павлова О.В., Познание предметного мира. Программа «От рождения до школы» под ред. Н.Е Вераксы, Т.С.Комаровой, М.А.Васильевой (подготовительная группа, старшая группа, средняя группа). Издательство «Учитель», 2013;
- Павлова Л.Ю., Сборник дидактических игр по ознакомлению с окружающим для детей 4-7 лет. Программа «От рождения до школы» под ред. Н.Е Вераксы, Т.С.Комаровой, М.А.Васильевой. Издательство «Мозаика-Синтез», 2015;
- Помораева И.А., Позина В.А., Формирование элементарных математических представлений (подготовительная группа). Программа «От рождения до школы» подред. Н.Е Вераксы, Т.С.Комаровой, М.А.Васильевой. Издательство «Мозаика-Синтез», 2015г.;
- Рыжова Н.А., Воздух – невидимка. - М.: LINKA-PRESS, 1998;
- Рыжова Н.А., Волшебница Вода. - М.: LINKA-PRESS, 1998;
- Скорлупова О.А., Занятия с детьми старшего дошкольного возраста по теме «Зима», «Цветущая весна», «Осень». – М.: «Скрипторий», 2005;
- Соломенникова О.А., Ознакомление с природой в детском саду (старшая и подготовительные группы) Программа «От рождения до школы» под ред. Н.Е Вераксы, Т.С.Комаровой, М.А.Васильевой. Издательство «Мозаика-Синтез», 2015;
- Степанова Н.В., Конспекты занятий в детском саду. – Воронеж: ТЦ «Учитель», 2005;
- Тарабарина Т.И., Оригами и развитие ребенка. – Ярославль: «Академия Развития», 1998;
- Урунтаева Г.А., Помоги принцу найти Золушку. – М.: Просвещение, 1994;
- Шайдурова Н.В., Развитие ребенка в конструктивной деятельности. – М.: «ТЦ Сфера», 2008.

Программно-методическое обеспечение образовательной области «Речевое развитие»

- Алябьева Е.А., Итоговые дни по лексическим темам. - М.: «ТЦ Сфера», 2006;
- Алябьева Е.А., Развитие воображения и речи детей. - М.: «ТЦ Сфера», 2005;
- Алябьева Е.А., Развитие логического мышления и речи детей. - М.: «ТЦ Сфера», 2005;
- Алябьева Е.А., Коррекционно-развивающие занятия для детей старшего дошкольноговозраста. – М.: «ТЦ Сфера», 2003;
- Арушанова А.Г., Речь и речевое общение. Развитие диалогического общения. – М.: «Мозаика-Синтез», 2005;

- Бондаренко Т.М. Комплексные занятия в детском саду. – Воронеж: ТЦ «Учитель», 2004;
- Гербова В.В., Развитие речи в детском саду. - М.: «Мозаика-Синтез», 2006;
- Гербова В.В., Развитие речи в детском саду (подготовительная группа). Программа «Отрождения до школы». Издательство М. «Мозаика-Синтез», 2006;
- Коноваленко В.В., Коноваленко С.В., Развитие связной речи. – М.: «Гном и Д», 2002;
- Коноваленко В.В., Коноваленко С.В. Развитие связной речи. – М.: «Гном и Д», 2002;
- Новоторцева Н.В., Развитие речи детей. – Ярославль: Академия развития, 1996;
- Развитие речи и творчества дошкольников. Под редакцией Ушаковой О.С. – М.: «ТЦСфера», 2003;
- Селихова Л.Г., Ознакомление с окружающим миром и развитие речи. – М.: «Мозаика-Синтез», 2006;
- Селиверстов В.И., Речевые игры с детьми. – М.: «ВЛАДОС», 1994;
- Ушакова О.С., Гавриш Н.В., Знакомим дошкольника с художественной литературой: Конспекты занятий. – М.: ТЦ Сфера, 1998;
- Ушакова О.С., Знакомим дошкольников 3-5 лет с литературой. – М., Изд-во Дрофа, 2010;
- Ушакова О.С., Знакомим дошкольников 5-7 лет с литературой. – М., Изд-во Дрофа, 2010;
- Ушакова О.С., Занятия по развитию речи в детском саду. - М.: Просвещение, 1993;
- Фесюкова Л.Б., Воспитание сказкой. – Харьков: ФОЛИО, 1997;
- Швайко Г.С., Игры и игровые упражнения по развитию речи. – М.: «АЙРИС-ПРЕСС», 2006.

Программно-методическое обеспечение образовательной области «Художественно-эстетическое развитие»

- Аверьянова А.П., Изобразительная деятельность в детском саду. – М: «Мозаика-Синтез», 2006;
- Алексахин Н.Н., Волшебная глина. – М.: «АГАР», 1999;
- Богатеева З.А., Аппликации по мотивам народного орнамента в детском саду. – М.: Просвещение, 1982;
- Богатеева З.А., Занятия аппликацией в детском саду. – М.: Просвещение, 1988;
- Боровик Т.А., Звуки, ритмы и слова. – Минск: «Книжный дом», 1999;
- Боромыкова О.С., Коррекция речи и движения с музыкальным сопровождением. – С-П.: «Детство-ПРЕСС», 1999;
- Волкова Г.А., Логопедическая ритмика. – М.: Просвещение, 1985;
- Гавришева Л.Б., Нищева Н.В., Логопедические распевки, музыкальная пальчиковая гимнастика и подвижные игры. – С-П.: «Детство-Пресс», 2006;
- Гомонова Е.А., Веселые песенки для малышей круглый год. – Ярославль: «Академия-Холдинг», 2003;
- Гульянц Э.К., Базик И.Л., Что можно сделать из природного материала. - М.: Просвещение, 1984;

- Гусакова М.А., Аппликация. – М.: Просвещение, 1987;
- Зацепина М.Б., Музыкальное воспитание в детском саду. Соответствует ФГОС. Издательство «Мозаика-Синтез», Москва, 2015;
- Зацепина М.Б., Музыкальное воспитание в детском саду. – М.: «Мозаика - Синтез», 2006;
- Казакова Т.Г., Развивайте у дошкольников творчество. – М.: Просвещение, 1985;
- Картушина М.Ю., Логоритмические занятия в детском саду. – М.: «ТЦ Сфера», 2003;
- Картушина М.Ю., Сценарии оздоровительных досугов для детей 5-6 лет. – М.: «ТЦСфера», 2004;
- Картушина М.Ю., Сценарии оздоровительных досугов для детей 6-7 лет. – М.: «ТЦСфера», 2004;
- Комарова Т.С., Изобразительная деятельность в детском саду. - М.: «Мозаика-Синтез», 2006;
- Комарова Т.К., Развитие художественных способностей дошкольников. Соответствует ФГОС. Издательство «Мозаика-Синтез», Москва, 2015;
- Комарова Т.С., Детское художественное творчество. - М.: «Мозаика-Синтез», 2006;
- Комарова Т.С., Детское художественное творчество. Соответствует ФГОС. Издательство «Мозаика-Синтез», Москва, 2015;
- Комарова Т.С., Изобразительная деятельность в детском саду. Соответствует ФГОС. Издательство «Мозаика-Синтез», Москва, 2015;
- Никологорская О.А., Волшебные краски. – М.: «АСТ-ПРЕСС», 1997;
- Орлова Т.М., Бекина С.И., Учите детей петь (для детей 5-6 лет). – М.: Просвещение, 1987;
- Орлова Т.М., Бекина С.И., Учите детей петь (для детей 6-7 лет). – М.: Просвещение, 1988;
- Радынова О.П., Музыкальные инструменты и игрушки. – М.: «Гном и Д», 2000;
- Рисование с детьми дошкольного возраста. Под редакцией Р.Г. Казаковой. – М.: ТЦ «Сфера», 2005;
- Тарловская Н.Ф., Топоркова Л.А., Обучение детей дошкольного возраста конструированию и ручному труду. – М.: «Владос», 1994;
- Халезова Н.Б., Курочкина Н.А., Пантюхина Г.В., Лепка в детском саду. – М.: Просвещение, 1986;
- Халезова Н.Б., Народная пластика и декоративная лепка в детском саду. – М.: Просвещение, 1984;
- Швайко Г.С., Занятия по изобразительной деятельности в детском саду. – М.: «Владос», 2001;
- Штанько И.В., Воспитание искусством в детском саду. – М.: «ТЦ Сфера», 2007.

2.9. Оценка материально-технической базы – РППС групп и помещений

Важным фактором, благоприятно влияющим на качество образования, распространение современных технологий и методов воспитания, является состояние материально-технической базы. Создание материально-технических условий МБДОУ

проходит с учётом действующего СанПиН. Работа по материально-техническому обеспечению планируется в годовом плане, отражена в соглашении по охране труда.

Характеристика материально-технической базы. Объекты, подвергающиеся анализу	Состояние объекта	Характеристика оснащения объектов
Территория корпусов МБДОУ	Состояние удовлетворительное	<p>Территория детского сада занимает большую площадь. На территории имеются зеленые насаждения в виде деревьев и кустарников. Территория МБДОУ благоустроена. Имеются декоративные формы благоустройства, тематические уголки, огород, клумбы и мини-цветники.</p> <p>На территории МБДОУ имеются 23 оборудованных участка для прогулок (отдельные для каждой возрастной группы), на которых размещены веранды, игровое оборудование в соответствии с возрастом и требованиями СанПиН.</p> <p>Имеется площадка с дорожной разметкой для ознакомления воспитанников с ПДД. Имеется специально-оборудованные спортивные площадки.</p>
Здания МБДОУ	Состояние удовлетворительное	Корпуса МБДОУ размещены в трех двухэтажных зданиях, 2 корпуса кирпичные здания, 1 корпус панельный, построенные по типовому проекту. В зданиях имеется центральное отопление, горячее водоснабжение, канализация.
Групповые комнаты	Состояние удовлетворительное	<p>Каждая возрастная группа МБДОУ имеет приемную, игровую комнату, умывальную комнату, туалетную комнату. Развивающая предметно-пространственная среда помогает детям осваивать все виды детской деятельности в соответствии ФГОС ДО. Развивающая предметно-пространственная среда помещений пополняется в соответствии с требованиями Программы. В групповых помещениях, в соответствии с современными требованиями к организации развивающей предметно-пространственной среды оборудованы центры для организации разнообразной детской деятельности (как самостоятельной, так и совместной с воспитателем). Организованная в МБДОУ развивающая предметно-пространственная среда инициирует познавательную и творческую активность детей, предоставляет ребенку свободу выбора форм активности, обеспечивает содержание разных форм детской деятельности, безопасна и комфортна, соответствует интересам, потребностям и возможностям каждого ребенка, соответствует санитарно-гигиеническим</p>

		требованиям и построена по принципам: содержательной насыщенности, трансформируемости, полифункциональности, вариативности, доступности и безопасности в соответствии с ФГОС ДО, возрастными возможностями и особенностями обучающихся, спецификой образовательных областей.
Кабинет заведующего	Состояние удовлетворительное	Кабинет находится на первом этаже. Имеются нормативно-правовые, контрольно-аналитические материалы.
Музыкальные и спортивные залы	Состояние удовлетворительное	Спортивные залы находятся на первом этаже во всех корпусах. Оснащены необходимым спортивным оборудованием. Музыкальные залы в 1 и 3 корпусах расположены на 1 этаже, в корпусе 2 на втором этаже. Имеются фортепиано, музыкальный центр, детские музыкальные инструменты. Программно-методические материалы соответствуют возрастным особенностям.
Методический кабинет	Состояние удовлетворительное	Методический кабинет в корпусе 1и 3 находятся на первом этаже, во 2 корпусе на втором этаже. Имеются библиотека методической литературы и периодических изданий, наглядно-демонстрационные материалы, компьютеры, принтеры МФУ, ноутбуки.
Медицинский кабинет	Состояние удовлетворительное	Находятся на первом этаже. Полностью оснащены мебелью, оборудованием, необходимыми медикаментами.
Пищеблок	Состояние удовлетворительное	Находятся на первом этаже каждого здания. Полностью оборудованы инвентарем и посудой. Имеются электроплиты с жарочными шкафами, холодильное оборудование, электромясорубки и другое оборудование.

За отчетный период материально-техническая база МБДОУ «Детский сад № 27» пополнилась за счет внебюджетных источников, местного и областного бюджета. В пределах финансовых средств, проведены текущие и косметические ремонты помещений МБДОУ. Так в 2022 году:

- произведена замена светильников в группе и приемной группы № 23 (корпус № 3);
- частичный косметический ремонт в группах, общего коридора;
- с целью соблюдения правил ПБ (Предписание № 169 /1/1 от 04.12.2019г. ФГКУ «СУ ФПС №8 МЧС России»), выполнены выходы на чердак в здании детского сада через сертифицированные противопожарные двери 2-го типа размерах не менее 0,75 х 1,5 м (корпус № 1);
- выполнен ремонт тепловычислителя учета потребления тепловой энергии теплового узла (корпус № 3);
- произведена замена счетчика воды (корпус № 3);
- заменен системный блок системы видеонаблюдения (корпус № 3).

За 2022 год пополнилась материально-техническая база. Приобретено, в том числе на основе безвозмездного поступления:

- весы электронные на пищеблок (корпус № 3);
- шкафы для хозяйственного инвентаря – 4шт. (корпус № 2);
- инвентарь для приготовления пищи (корпус № 1-2);
- светодиодные гирлянды – 3 шт. (корпус № 1);

- игры настольные, карточные, обучающие и развивающие – 9 шт.;
- планшет LENOVO Tab M10 64 GB 4G для обучения робототехнике - 5 шт. (корпус № 1);
- базовый конструктор LEGO Education WeDo 2.0 (корпус № 1);
- кровать трёхъярусная выкатная – 3 шт. (корпус № 2).

Оснащенность помещений развивающей предметно-пространственной среды обеспечивает оптимальную реализацию образовательного потенциала пространства МБДОУ, пространства группы, пространства территории МБДОУ, материалов, оборудования и инвентаря для развития детей дошкольного возраста в соответствии с особенностями каждого возрастного этапа, охраны и укрепления их здоровья, учёта особенностей детей.

Анализ материально-технических ресурсов МБДОУ свидетельствует о ее удовлетворительном состоянии. Важным показателем результатов работы МБДОУ является здоровье детей. Медицинское обслуживание детей осуществляется медицинскими сестрами и врачами – педиатрами, в 3 корпусе так же медсестрой массажистом, медсестрой физиолечения, врачом отоларингологом. Имеются специально выделенные помещения, оснащенные медицинским оборудованием, согласно Приказа Министерства здравоохранения Российской от 5 ноября 2013 г. N 822н «Об утверждении Порядка оказания медицинской помощи несовершеннолетним, в том числе в период обучения и воспитания в образовательных организациях». В МБДОУ налажена преемственность с детской поликлиникой, контролирующими службами, родителями, что также способствует улучшению работы по оздоровлению детей.

Проблемы и пути решения

Здания всех корпусов в целом требуют как текущего, так и частично капитальных ремонтов. Проблемы, требующие первоочередного решения и ресурсов, необходимых для их решения:

Капитальный ремонт	Текущий ремонт
Трубопроводов водоснабжения, корпус № 1	Групп со сменой покрытия полов, корпуса № 1, 2
Асфальтового покрытия, корпуса № 1-3	Веранд, корпуса № 1, 3
Системы отопления, корпуса № 1, 3	Замена светильников в групповых, приемных помещениях, корпуса № 1-3
	Кровли, корпуса № 1-2
Фасада и отмостки в корпусах № 1-3 (швы стеновых панелей, карнизов, парапетных стен, цоколя, противопожарных стен (брандмауэров) в корпусе № 3, ремонт и утепление фасада в корпусах № 1, 2)	Полового покрытия на верандах групп и «школы мяча», корпус № 1, 3
	Выполнить организованный водосток по кровле, корпус № 1
Ремонт электрооборудования и электросетей, корпуса № 1-3	Сан. приборов, душевых поддонов, корпуса № 1-3.
	Замена оконных и дверных блоков, корпуса № 1-3
Канализационного колодца и частичную замену труб в корпусе № 3, 2	Монтаж снегозадержателей, замена ходовых трапов, лестниц, площадок перед слуховыми

	окнами по кровле, корпус №1
	Бетонной площадки крыльца актового зала с устройством козырька, корпус № 3
	Кровли и цоколя овощехранилища, корпус № 2
	Складского помещения, корпус № 1
	Реконструкцию системы смешивания воды в умывальниках, корпус № 1
	Вентиляционных кирпичных шахт на кровле здания, корпуса № 1, 2
	Канализационного выпуска, корпус № 1
	В санузлах, мойках и буфетных групп, помещений и пищеблока, корпус № 3
	Замена устаревших верхних бачков детских унитазов в туалетных комнатах, корпуса № 1-3
	Рамки ввода, корпус № 2
	Теплового узла, корпус № 2

С целью создания благоприятных условий для воспитательно-образовательного процесса, а так же присмотра и ухода за детьми, необходимы:

- приобретение ноутбуков для специалистов (учителя-логопеды, педагоги-психологи) корпусов № 1, № 2;
- замена МАФов на детских игровых площадках корпусов №1, № 2, № 3;
- замена мебели в буфетных корпусов № 2, № 3;
- приобретение стиральной машины в корпус № 3;
- замена ванн моечных двухсекционных для буфетных в корпусе № 1, № 3;
- оснащение медицинских блоков корпусов № 2, № 3, согласно Приказу Минздрав России от 05.11.2013г. № 822н;
- приобретение мягкого инвентаря (постельное белье и банные полотенца - по 2 комплекта), согласно требованиям СанПиН в корпусах № 1, № 2, № 3;
- спецодежды для обслуживающего персонала (халаты, косынки) в корпусах № 1, № 2, № 3;
- оснащение мебелью логопедического кабинета во вновь открываемой группе компенсирующей направленности в корпусе № 3.

Вывод: Грамотное и умелое распоряжение финансами, а также развитие сети платных образовательных услуг для получения дополнительной прибыли на нужды учреждения позволит поэтапно решать обозначенные задачи.

Рекомендации:

1. Существенной проблемой является необходимость обновления компьютерной техники, обеспечение доступа в сеть Интернет для всех педагогических работников на рабочем месте.
2. Важнейшими направлениями являются замена устаревшей детской мебели,

приобретение мягкого инвентаря (постельное белье и полотенца- 2 комплект), согласно требованиям СанПиН, проведение капитального ремонта детских групп, благоустройство прогулочных участков, замена устаревших и изношенных оконных блоков, обновление посуды, мебели в буфетных, технологического оборудования на пищеблоках и прачечных.

2.10. Анализ результатов деятельности МБДОУ

Информация о результатах организации инновационной и проектной деятельности.

Наименование	2022 год
Действующие инновационные площадки	Региональная инновационная площадка социально-педагогической направленности «Субъект-субъектная модель взаимодействия участников образовательных отношений в ДОО в условиях организации деятельности семейно-педагогического клуба «ВКОНТАКТЕ+» (ТОИПКРО)
Действующие проекты различного уровня	Международный исследовательский проект «Развитие современных механизмов и технологий общего образования на основе деятельностного метода Л.Г.Петерсон (инновационная методическая сеть «Учусь учиться») НОУ ДПО «Институт системно-деятельностной педагогики» (приказ НОУ ДПО «Институт системно-деятельностной педагогики» от 01.06.2022 № 59/22 «Об изменении сроков реализации Международного исследовательского проекта...» (до 30.12.2027г.)
	Региональный проект «Развитие пространственного мышления дошкольников как основа формирования естественно-научных, цифровых и инженерных компетенций человека будущего»

Так же учреждение участвовало в реализации муниципальной программы (в рамках регионального проекта) «Развитие пространственного мышления дошкольников как основы формирования естественно - научных, цифровых и инженерных компетенций человека будущего ЗАТО Северск».

На базе учреждения эффективно работает Центр экологического образования и формирования экологической культуры.

Опыт инновационной деятельности МБДОУ «Детский сад № 27» подтвержден победой в Всероссийском открытом смотре – конкурсе «Детский сад года» (2022).

Активно транслируется опыт практических результатов деятельности образовательного учреждения на муниципальном, региональном и всероссийском и международном уровне. Педагоги принимают участие в конференциях, проводимых РЦРО, ТГПУ и ТОИПКРО.

В МБДОУ реализуются программы по образовательной робототехнике для дошкольников, используются в образовательном процессе интерактивные доски. Воспитанники МБДОУ являются победителями и призерами в соревнованиях по

образовательной робототехнике.

В содержании инновационных практик учтены общие и специфические особенности развития детей дошкольного возраста с ТНР, представлены вариативные формы организации коррекции отклонений речевого развития с учетом индивидуализации и интеграции образовательных областей в обучении и воспитании детей с разными проявлениями речевой патологии.

В инновационных практиках, реализуемых в МБДОУ, отражены общие принципы дошкольной коррекционной педагогики:

- принцип развивающего обучения (формирование «зоны ближайшего развития»);
- принцип единства диагностики и коррекции отклонений в развитии;
- принцип учета закономерностей развития детской речи применительно к разным вариантам речевого дизонтогенеза;
- принцип коррекции и компенсации, позволяющий определить адресные логопедические технологии в зависимости от структуры и выраженности речевого нарушения;
- деятельностный принцип, определяющий ведущую деятельность, стимулирующую психическое и личностное развитие ребенка с ТНР.

Общая цель реализации коррекционно-развивающих инновационных практик - освоение детьми дошкольного возраста коммуникативной функции языка в соответствии с возрастными нормативами.

Для реализации инновационных практик проводилась работа по обновлению материальной базы, преобразуется развивающая предметно-пространственная среда, развивается интерактивное взаимодействие с родителями и пр.

Выводы: Для реализации инновационных образовательных практик имеются все необходимые ресурсы: материально-технические, кадровые, временные, финансовые. Деятельность МБДОУ отвечает запросам родителей.

Внутренняя система оценки качества дошкольного образования в МБДОУ

В детском саду проводятся внешняя оценка образовательной деятельности (родителями и вышестоящими органами) и внутренняя (мониторинг по результатам контроля). Целью внутренней системы оценки качества образования в образовательном учреждении является установление соответствия образовательной деятельности ФГОС ДО. В детском саду утверждено Положение о внутренней системе оценки качества образования <https://дс27.зато-северск.рф/files/front/download/id/84699>.

Показатели мониторинга сформированности мотивационной готовности к школьному обучению у детей подготовительных к школе групп

	Высокий уровень	Средний уровень	Низкий уровень
2020 год	29 чел./78%	8 чел. /22%	0 чел./0%
2021 год	89 чел./86%	14 чел./14%	0 чел./0%
2022 год	81 чел./81%	19 чел./19%	0 чел./0%

Одним из показателей работы учреждения является качественная подготовка детей к обучению в школе. Благодаря четко организованной системе работы воспитателей групп, специалистов, все воспитанники, поступающие в первый класс, готовы к школьному обучению.

Анализ уровня развития и готовности детей к обучению в школе показал, что дети подготовлены к началу школьного обучения и успешно осваивают образовательные программы начальной ступени школьного образования.

С помощью тестов, анкет, бесед изучается уровень педагогической компетентности родителей, их взгляды на воспитание детей, их запросы, желания, потребность родителей в образовательных услугах. Периодически изучая, уровень удовлетворенности родителей работой МБДОУ, корректируются направления сотрудничества с ними. Мониторинг качества образовательной деятельности в 2022 году показал хорошую работу педагогического коллектива по всем показателям. В конце учебного года администрация МБДОУ традиционно проводит анкетирование родителей с целью выявления удовлетворенности родителей образовательной работой; изучения отношения родителей к работе учреждения; выявление сильных и слабых сторон работы.

**Данные опроса родителей (законных представителей)
воспитанников МБДОУ «Детский сад № 27»
«Степень удовлетворенности качеством дошкольного образования детей»
(% родителей, которые полностью удовлетворены)**

Показатели			2022 год			
			АООП		ООП	
			1-3	3-7	1-3	3-7
1	Состояние материальной базы	удовлетворен		92/74%	30/86%	81/85%
		частично		26/21%	3/8%	12/12%
		не удовлетворен		7/5%	2/6%	2/3%
2	Обеспечение игрушками и развивающими пособиями	удовлетворен		98/78%	28/80%	74/78%
		частично		21/17%	5/17%	19/19%
		не удовлетворен		6/5%	2/6%	2/3%
3	Санитарно-гигиенические условия	удовлетворен		125/100%	35/100%	95/100%
		частично		-	-	-
		не удовлетворен		-	-	-
4	Профессионализм педагогов	удовлетворен		121/97%	35/100%	81/85%
		частично		4/3%	-	12/12%
		не удовлетворен		-	-	2/3%
5	Взаимоотношения педагогов, специалистов, младших воспитателей с родителями	удовлетворен		121/97%	30/86%	91/94%
		частично		4/3%	3/8%	2/3%
		не удовлетворен		-	2/6%	2/3%
6	Взаимоотношения педагогов, специалистов, младших воспитателей с детьми	удовлетворен		117/94%	28/80%	74/78%
		частично		7/5%	6/17%	19/19%
		не удовлетворен		1/1%	1/3%	2/3%
7	Воспитательно-образовательный процесс	удовлетворен		125/100%	35/100%	35/100%
		частично		-	-	-
		не удовлетворен		-	-	-
8	Насыщенность	удовлетворен		117/94%	28/80%	81/85%

	образовательного процесса	частично		7/5%	6/17%	12/12%
		не удовлетворен		1/1%	1/3%	2/3%
9	Работа по укреплению и сохранению здоровья	удовлетворен		122/98%		81/85%
		частично		3/2%		12/12%
		не удовлетворен		-		2/3%
10	Сопутствующие услуги по присмотру и уходу	удовлетворен		121/97%	30/86%	74/78%
		частично		4/3%	3/8%	19/19%
		не удовлетворен		-	2/6%	2/3%
11	Безопасность детей в ходе образовательного процесса	удовлетворен		125/100%	35/100%	74/78%
		частично		-	-	19/19%
		не удовлетворен		-	-	2/3%
	ИТОГ	удовлетворен		120/96%	33/94%	90/93%
		частично		3/2,5%	1/3%	3/4%
		не удовлетворен		2/1,5%	1/3%	2/3%

Опрос являлся анонимным, его результаты использованы в обобщенном виде.

Анкетирование родителей воспитанников проводилось в декабре 2022 года, в нем приняло участие 255 родителей (98% от общего количества родителей).

Анкетирование показало, что большинство родители удовлетворены отношениями с педагогами, материально-технической базой учреждения. Выявлено частичное удовлетворение по ряду индикаторов опроса: недостаточно современного оборудования на игровых площадках, требуется частичное обновление МАФов.

Предложения:

Продолжить работу по оснащению МБДОУ современным оборудованием на игровых площадках, провести частичное обновление МАФов.

Вывод: Большое внимание в МБДОУ «Детский сад № 27» уделяется изучению образовательных запросов родителей. Перечень услуг, предлагаемых МБДОУ, соответствует запросам родителей. Родители (законные представители) воспитанников в целом информированы о воспитательно-образовательной работе и удовлетворены качеством коррекционно-образовательного процесса в МБДОУ.

В дошкольном учреждении создаются условия для максимального удовлетворения запросов родителей детей дошкольного возраста по воспитанию и обучению, коррекции речевого развития. Родители получают информацию о целях и задачах учреждения, имеют возможность обсуждать различные вопросы пребывания ребенка в МБДОУ и участвовать в жизнедеятельности детского сада.

Рекомендации: Продолжить работу по обеспечению условий для максимального удовлетворения запросов родителей (законных представителей) детей дошкольного возраста по воспитанию и обучению, коррекции речевого развития и повышению родительской оценки работы МБДОУ.

Показатели деятельности дошкольной образовательной организации, подлежащие самообследованию

№ п/п	Показатели	Единица измерения			
		1 корпус	2 корпус	3 корпус	Итого
1.	Образовательная деятельность	1 корпус	2 корпус	3 корпус	Итого
1.1.	Общая численность воспитанников,	70 чел.	131 чел.	95 чел.	296 чел.

	осваивающих образовательную программу дошкольного образования, в том числе:				
1.1.1.	В режиме полного дня (8-12 часов)	70 чел.	131 чел.	95 чел.	296 чел.
1.1.2.	В режиме кратковременного пребывания (3-5 часов)	0 чел.	0 чел.	0 чел.	0 чел.
1.1.3.	В семейной дошкольной группе	0 чел.	0 чел.	0 чел.	0 чел.
1.1.4.	В форме семейного образования с психолого-педагогическим сопровождением на базе дошкольной образовательной организации	0 чел.	0 чел.	0 чел.	0 чел.
1.2.	Общая численность воспитанников в возрасте до 3 лет	0 чел.	22 чел.	13 чел.	35 чел.
1.3.	Общая численность воспитанников в возрасте от 3 до 8 лет	70 чел.	109 чел.	82 чел.	201 чел.
1.4.	Численность/удельный вес численности воспитанников в общей численности воспитанников, получающих услуги присмотра и ухода	70 чел. /100%	131 чел. /100%	95 чел. /100%	296 чел. /100%
1.4.1	В режиме полного дня (8-12 часов)	70 чел. /100%	131 чел. /100%	95 чел. /100%	296 чел. /100%
1.4.2	В режиме продленного дня (12-14 часов)	0 чел./0 %	0 чел./0 %	0 чел./0 %	0 чел./0 %
1.4.3.	В режиме круглосуточного пребывания	0 чел./0 %	0 чел./0 %	0 чел./0 %	0 чел./0 %
1.5.	Численность/удельный вес численности воспитанников с ограниченными возможностями здоровья в общей численности воспитанников, получающих услуги:	70 чел. /100 %	41 чел. /31%	15 чел. /15%	53 чел. /40%
1.5.1.	По коррекции недостатков в физическом и (или) психическом развитии	70 чел. /100 %	41 чел. /31%	15 чел. /15%	53 чел. /40%
1.5.2	По освоению образовательной программы дошкольного образования	70 чел. /100 %	41 чел. /31%	15 чел. /15%	53 чел. /40%
1.5.3.	По присмотру и уходу	70 чел. /100 %	41 чел. /31%	15 чел. /15%	53 чел. /40%
1.6.	Средний показатель пропущенных дней при посещении дошкольной образовательной организации по болезни на одного воспитанника	11	17	15	14
1.7.	Общая численность педагогических работников, в том числе:	28 чел. /100%	27 чел. /100%	17 чел. /100%	72 чел. /100%
1.7.1.	Численность/удельный вес численности педагогических работников, имеющих высшее образование	24 чел. /82,8%	13 чел. /48%	9 чел. /50%	46 чел. /63,6%
1.7.2.	Численность/удельный вес численности педагогических	23 чел. /82%	13 чел. /48%	9 чел. /50%	45 чел. /62%

	работников, имеющих высшее образование педагогической направленности (профиля)				
1.7.3.	Численность/удельный вес численности педагогических работников, имеющих среднее профессиональное образование	5 чел. /18%	14 чел. /52%	9 чел. /50%	28 чел. /38%
1.7.4.	Численность/удельный вес численности педагогических работников, имеющих среднее профессиональное образование педагогической направленности (профиля)	5 чел. /18%	14 чел. /52%	9 чел. /50%	28 чел. /38%
1.8.	Численность/удельный вес численности педагогических работников, которым по результатам аттестации присвоена квалификационная категория, в общей численности педагогических работников, в том числе:	26 чел. /92,9%	21 чел. /78%	10 чел. /55,5%	57 чел. /78%
1.8.1.	Высшая	22 чел. /78,6%	9 чел. /34%	3 чел. /17%	34 чел. /46,6%
1.8.2.	Первая	4 чел. /14,3%	12 чел. /44%	7 чел. /39%	23 чел. /31,4%
1.9.	Численность/удельный вес численности педагогических работников в общей численности педагогических работников, педагогический стаж работы которых составляет:				
1.9.1.	До 5 лет	2 чел. /7%	1 чел. /4%	5 чел./27,7%	8 чел. /11%
1.9.2.	Свыше 30 лет	4 чел. /14%	19 чел. /70,1%	4 чел./22,3%	27 чел./37%
1.10.	Численность/удельный вес численности педагогических работников в общей численности педагогических работников в возрасте до 30 лет	2 чел./7%	0 чел./0%	2 чел./11%	4 чел. /5,5%
1.11.	Численность/удельный вес численности педагогических работников в общей численности педагогических работников в возрасте от 55 лет	5 чел./18%	7 чел./26%	4 чел./22%	16 чел./22%
1.12.	Численность/удельный вес численности педагогических и административно-хозяйственных работников, прошедших за последние 5 лет повышение квалификации/профессиональную переподготовку по профилю педагогической деятельности или иной осуществляемой в образовательной организации деятельности, в общей численности педагогических и административно-хозяйственных	28 чел. /100%	29 чел. /100%	18 чел. /100%	73 чел. / /100%

	работников				
1.13.	Численность/удельный вес численности педагогических и административно-хозяйственных работников, прошедших повышение квалификации по применению в образовательном процессе федеральных государственных образовательных стандартов в общей численности педагогических и административно-хозяйственных работников	28 чел./100%	29 чел./100%	18 чел./100%	73 чел./100%
1.14.	Соотношение "педагогический работник/воспитанник" в дошкольной образовательной организации	1чел./3чел.	1чел./6 чел.	1чел./7 чел	1/5 чел.
1.15.	Наличие в образовательной организации следующих педагогических работников:				
1.15.1.	Музыкального руководителя	да	да	да	да
1.15.2.	Инструктора по физической культуре	да	да	да	да
1.15.3.	Учителя-логопеда	да	да	да	да
1.15.4.	Логопеда	нет	нет	нет	нет
1.15.5.	Учителя-дефектолога	нет	нет	нет	нет
1.15.6.	Педагога-психолога	да	да	да	да
2.	Инфраструктура				
2.1.	Общая площадь помещений, в которых осуществляется образовательная деятельность, в расчете на одного воспитанника	5,12 кв.м	2,88 кв.м	4,6 кв.м	4,2 кв.м
2.2.	Площадь помещений для организации дополнительных видов деятельности воспитанников	538,1 кв.м	88,9 кв.м	223,5 кв.м	850,5 кв.м
2.3.	Наличие физкультурного зала	да	да	да	да
2.4.	Наличие музыкального зала	да	да	да	да
2.5.	Наличие прогулочных площадок, обеспечивающих физическую активность и разнообразную игровую деятельность воспитанников на прогулке	да	да	да	да

(утв. приказом Министерства образования и науки РФ от 10 декабря 2013г. № 1324)

Анализ показателей указывает на то, что учреждение имеет достаточную инфраструктуру, которая соответствует требованиям СанПиН и позволяет реализовывать образовательные программы в соответствии с ФГОС ДО. МБДОУ укомплектовано достаточным количеством педагогических и иных работников, которые имеют высокую квалификацию и регулярно проходят повышение квалификации, что обеспечивает результативность образовательной деятельности.

III. ПЕРСПЕКТИВЫ РАЗВИТИЯ МБДОУ

3.1. Перспективные задачи:

1. Продолжить совершенствование финансово-экономической деятельности учреждения, повышать инвестиционную привлекательность детского сада, использовать многоканальные источники финансирования (бюджет, доходы от платных услуг, добровольные пожертвования и спонсорская помощь, грантовые средства, участие учреждения в приоритетных проектах и программах в области образования).

2. Продолжить стимулирование инновационного потенциала педагогического коллектива, обеспечивать постоянный рост квалификационного уровня педагогического персонала учреждения.

3. Совершенствовать практику инклюзивного образования в целях включения в образовательный процесс детей с особыми потребностями в образовании (дети-инвалиды), обеспечить условия совместного пребывания в среде здоровых сверстников.

4. Развивать систему социального партнерства. Использовать возможности научного сопровождения образовательного и оздоровительного процессов в рамках осуществления проектной деятельности педагогов.

5. Выявлять, обобщать и транслировать педагогический опыт на разных уровнях.

6. Повышать престиж МБДОУ среди родителей и общественности. Обеспечивать условия для осуществления преемственности и плавного перехода от воспитания и развития детей в условиях семьи к воспитанию и развитию в условиях МБДОУ.

7. Повышать эффективность работы с семьями воспитанников и родителями, с детьми раннего и дошкольного возраста через организацию профилактической работы с тревожными семьями, семьями из группы риска; оказание консультативной и методической помощи родителям (законным представителям) воспитанников по вопросам воспитания, обучения и развития детей.

8. Поддержка соответствия требованиям СанПиН территории, здания, помещений и коммуникационных систем учреждения. Обеспечение безопасных условий для роста и развития детей раннего и дошкольного возраста посредством постепенного обновления предметно-развивающей среды и материально-технической базы детского сада. Повышать персональную ответственность сотрудников учреждения за обеспечение безопасности жизни и здоровья детей.

МБДОУ планирует продолжить работу по реализации инновационных программ и проектов:

- продолжить работу в рамках Центра экологического образования и формирования экологической культуры, целенаправленно и систематически реализовывать экологическое образование и просвещение воспитанников дошкольного возраста и их родителей (законных представителей);

- продолжить работу по реализации Международного исследовательского проекта «Развитие современных механизмов и технологий общего образования на основе деятельностного метода Л.Г. Петерсон (инновационная методическая сеть «Учусь учиться») под научным руководством – Петерсон Л.Г., д.п.н., профессора, академика МАНПО, научного руководителя НОУ ДПО «Институт системно-деятельностной педагогики»;

- продолжить работу сетевой инновационной площадки ТОИПКРО (областной) по теме «Субъект - субъектная модель взаимодействия участников образовательных отношений в ДОО в условиях организации деятельности семейно-педагогического клуба «ВКОНТАКТЕ+» на 2019-2024гг.;

- продолжить обучение дошкольников основам робототехники в рамках реализации направления «Образовательная робототехника»;

- продолжить работу в рамках муниципальной программы (а также в рамках регионального проекта) «Развитие пространственного мышления дошкольников как основы формирования естественно-научных, цифровых и инженерных компетенций человека будущего ЗАТО Северск», продолжить работу с деревянным конструктором Сибого и другими современными видами конструкторов, с целью развития детей при построении базовых конструкций и сложных многоуровневых лабиринтов для формирования инженерных навыков у детей дошкольного возраста.

Перспективная цель на 2023 год:

Продолжить работу над повышением качества дошкольного образования в МБДОУ «Детский сад № 27».

Перспективные задачи на 2022 год:

1. Обеспечить стабильное функционирование МБДОУ.
2. Продолжить обновление материально-технической базы дошкольного учреждения.
3. Продолжить работу по развитию дополнительного образования, предусмотреть возможность сетевого взаимодействия с потенциальными внешними партнерами.
4. Реализовать ФОП, с соблюдением всех требований.

ЗАКЛЮЧЕНИЕ

Результаты самообследования деятельности МБДОУ позволяют сделать вывод о том, что в МБДОУ созданы условия для реализации образовательных программ дошкольного образования. Видение будущего МБДОУ «Детский сад № 27» – непрерывное последовательное наращивание потенциала развития дошкольного образовательного учреждения с применением инноваций, ориентированных на оптимальность, сбалансированность, взаимосвязанность содержания работы и повышение качества образовательных услуг.